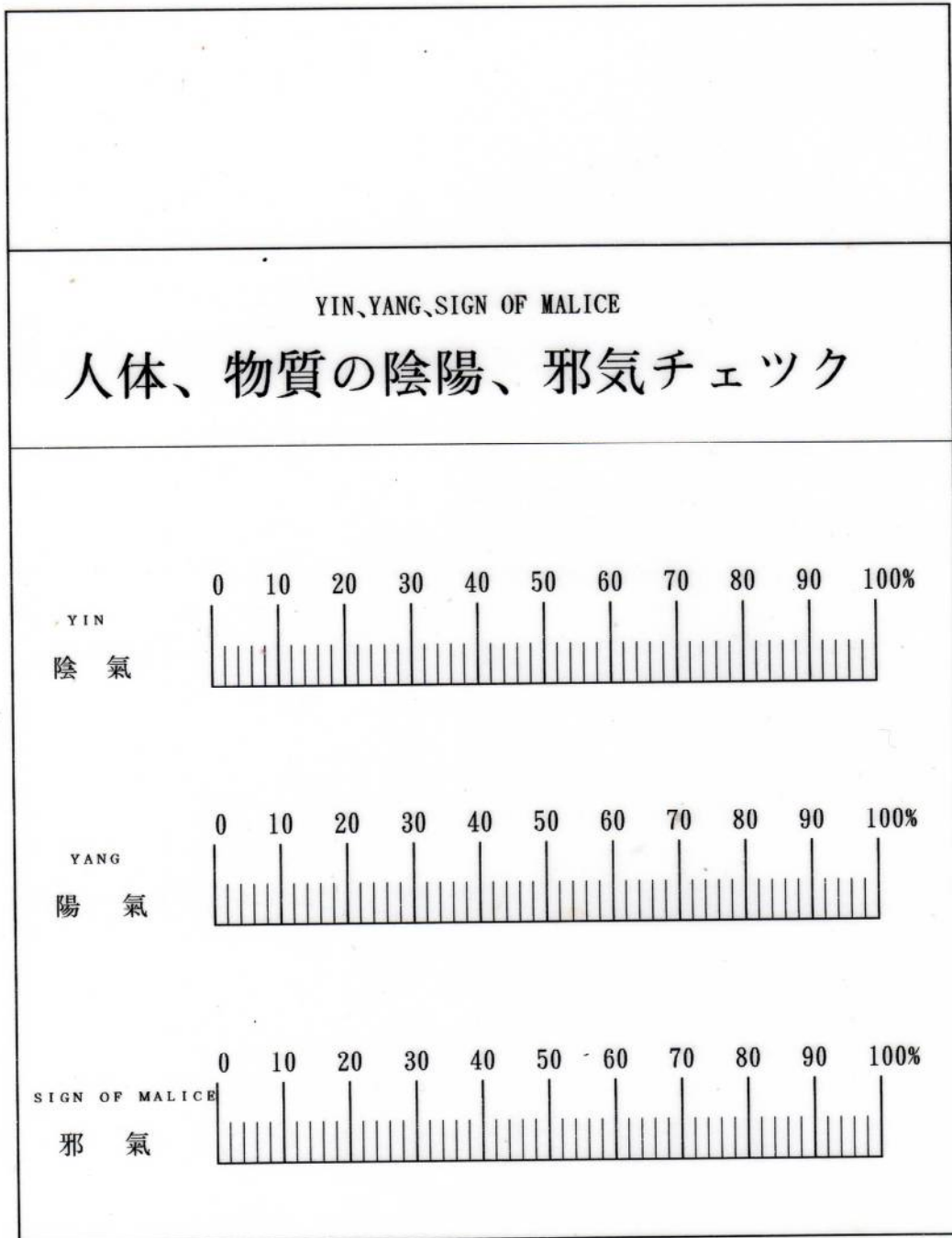


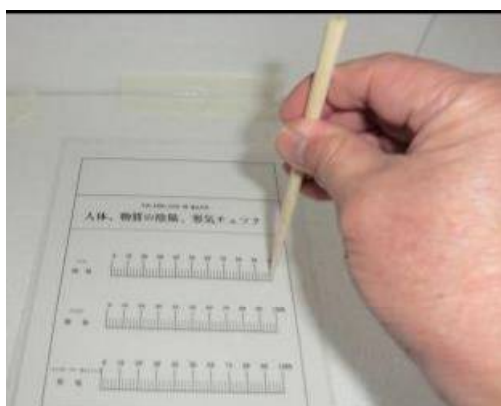
7, 陰陽値数字化 (デジタル化)

7, 1 陰陽検出表



今までは物、人物に触れてルーティン・チェックしてきました。  
ルーティンが開くか、閉じるかで確認してきましたがその閉じる感覚が強いか、弱いかを  
感覚で判断してきましたが、ルーティンを一歩進めて、数字化して具体的に見える化、  
デジタル化していく方法が陰陽検出表の目的であります。

## 7, 2 検出棒ルーティン・チェック用



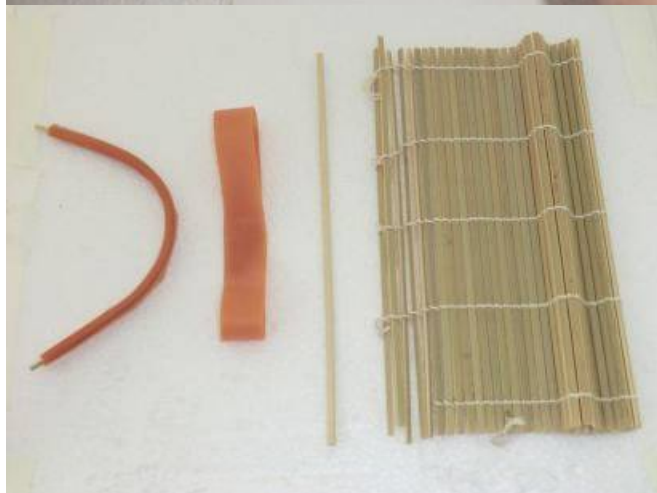
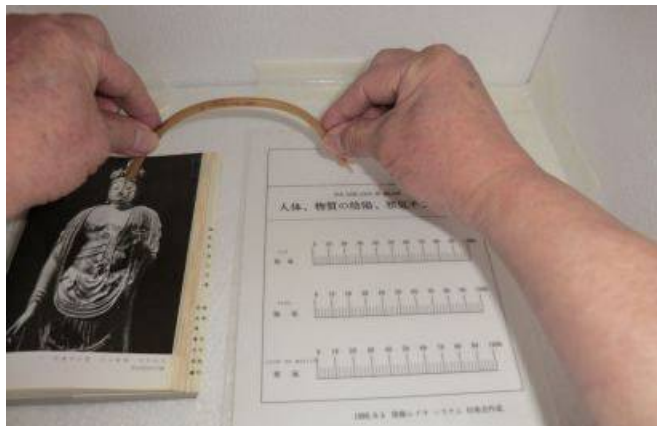
今までは指を直接触れていたが検出表を使用する時に小さい検出点を指す時に指では太すぎますので検出棒を使用します。

この検出棒は竹箸を利用します。

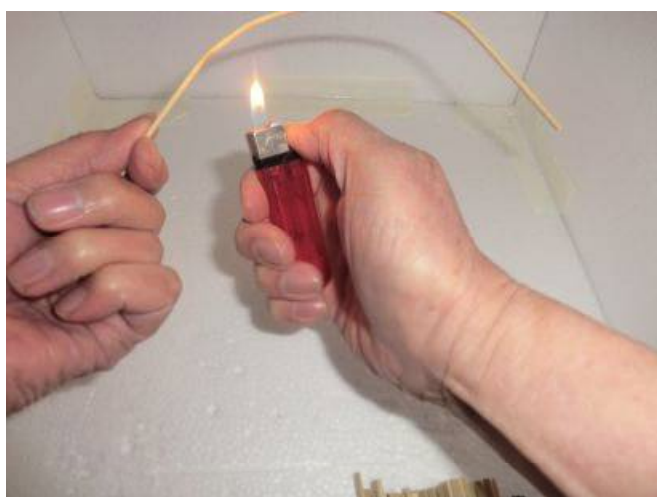
竹箸は百円ショップで売っているもので竹に色や艶塗りをしていない物

で15センチぐらいに切って使用します。

7, 3 気・転移棒の作り方ルーティン・チェック用  
写真から気を検出表の空欄に移しています。



巻き寿司を作る巻きす  
の1本取り出す。



ライターで竹を曲げる  
(又は熱湯につけて曲げる)

幅広の輪ゴムを切って  
セロテープで包む。

巻きすは 100 円ショップ等で売っています。  
幅広の輪ゴムは雑貨店(文房具)  
巻きすの竹又は 飛行機模型の「ひご」でも良い

#### 7, 4 気祓い筆の作り方ルーティン・チェック用



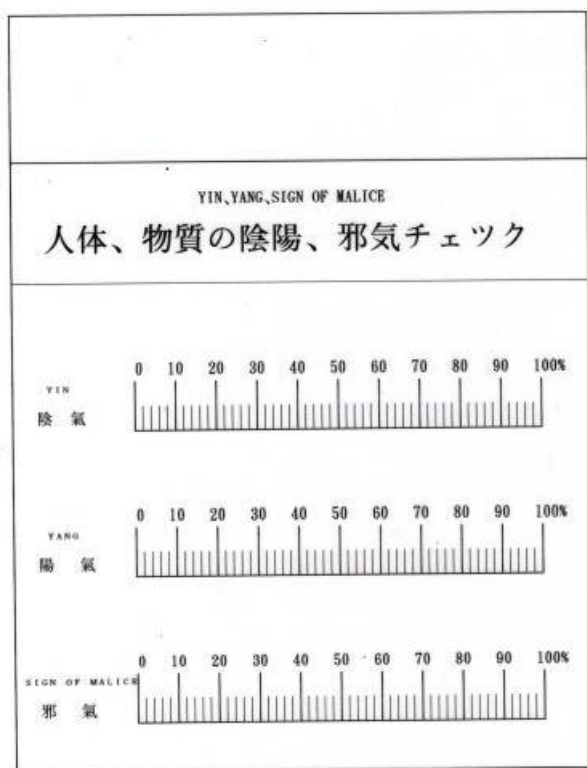
習字用の筆とその周りに麻のひもを 15 本程束ねて筆の軸にセロテープで貼りつける。

習字用筆は動物(馬、豚、ビニール)の毛で作成されていますので植物系で気を祓う方が良いとされています。

陰陽検出表の空欄の気を祓って清めるために使用します。

YIN, YANG, SIGN OF MALICE	
人体、物質の陰陽、邪気チェック	
YIN 陰 氣	0 10 20 30 40 50 60 70 80 90 100%
YANG 陽 氣	0 10 20 30 40 50 60 70 80 90 100%
SIGN OF MALICE 邪 氣	0 10 20 30 40 50 60 70 80 90 100%

## 7, 5 陰陽値検出方法 (1)



陰陽値検出の説明する前にその意義について記します。

今までにこの数値を重要視することはありませんでした。

呼吸は吐くこと、吸うことで成り立っています、

人間は息をしなければ3分～5分で死を迎えてしまいます。

吐くことをしなければ、吸うことはできません。

食べることを数日間止めても死ぬことはありません。

呼吸は吐くこと、吸うことに異常をきたすと不健康に向かっていきます。

気においても吐く（陰）、吸う（陽）ことを非常に重要な数値となります。

陰が100%、陽が100%であれば正常値であります。

陰が80%、陽100%となると

周囲に悪い気があると100%吸って（陽）80%（陰）だけ吐くことを意味します。悪い気が20%体内に残ってしまいます。

気の循環が1分間に6回行われていれば体内に悪い気が充満してしまいます。

気に関係している人にとって陰陽の平衡（陰100%、陽100%）は大事な数値になります。一瞬の内に健康な人が邪気を吸うと不健康になることはあり得るのはこの原因であります。

この数値は気に携わる方だけでなくあらゆる職業の人に関係しています。

気に携わる方が気の平衡を保てない人は邪気を吸って不健康になり短命となります。

## 7, 6 陰陽値検出方法 (2)



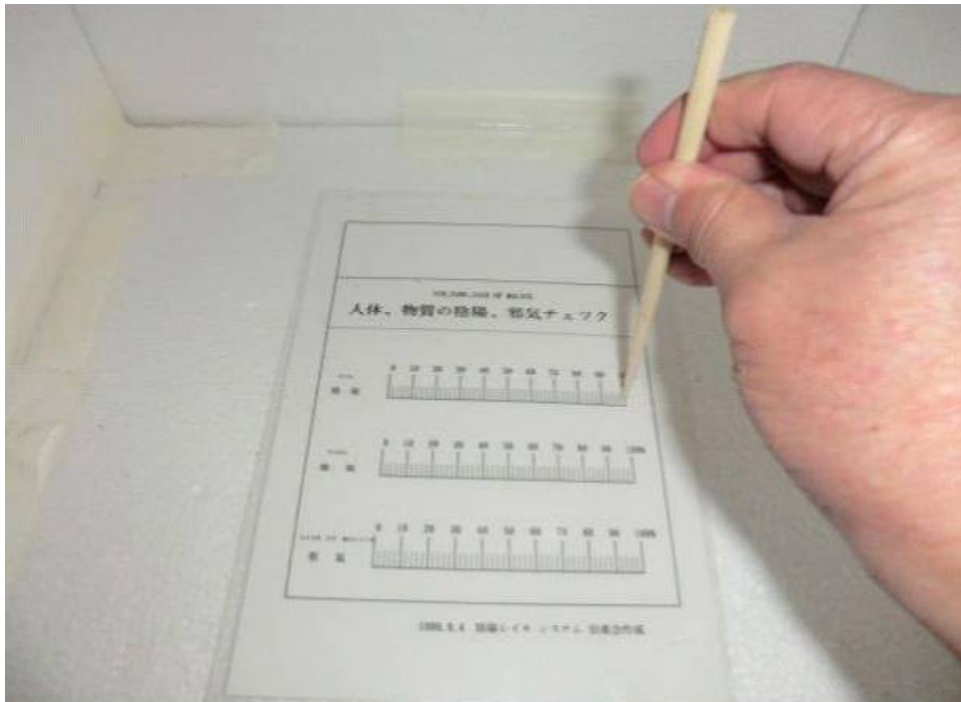
気祓い棒で検出用紙の空欄を右から左へ2、3回掃くように祓います。

その空欄の気をきれいにします。

その空欄に検出したい物体を置きます。

野菜でも、物品などを置いてその品物の陰陽値を調べます。

物を置いた後に即検出棒を右手で持ち、陰値 100 % の位置に置いて 1、2 秒静止



陰 100 %と小声で言いながら両手でルーティン・チェックをします。



ルーティンが閉じれば陰が 100 %となります。

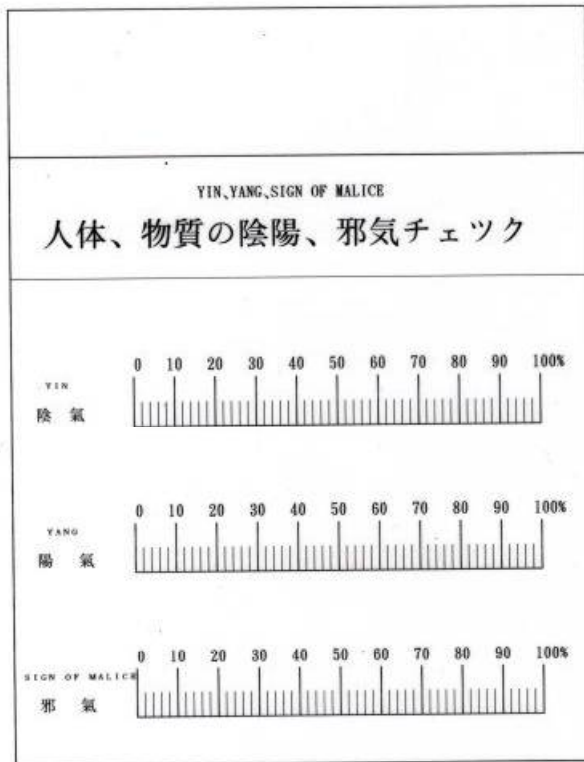
次に陽 100 %の位置に検出棒を右手で置き、静止させてから  
陽 100 %と小声で言いながらルーティン・チェックを行います。

ルーティンが閉じれば陽が 100 %となります。



## 7, 7 陰陽値検出方法 (3)

写真上の物を検出する場合



観音像の陰陽値を検出する場合は転移棒の右端を写真観音像の頭部の1カ所に置いて、左端を検出表の空欄に置いて橋渡しをして2秒静止  
この行程で表に観音像の気が転移しました。

検出棒を取り 陰気100%の位置に検出棒を置きます。2秒

即検出棒を置き、両手でルーティンを組みます。(20秒以内に行う)

閉じる時は陰100%となります。

開けば 次に90%の位置に検出棒を置き2秒 閉じればその位置が検出点

陽気の100%の位置に検出棒を置き2秒

閉じる時はその位置が検出点

開けば90%に下げて検出を行います。

邪気度 陰100%、陽100%であれば 邪気度は0%

陰が100%でないときは 例えば90%であれば邪気度10%となる。

実際に陰が欠けた場合は邪気度を0%~値を上げて確認する。

この写真の大船観音像は 陰100%、陽100%

## 7, 8 陰陽値検出方法 (4)

お菓子の陰陽値を検出



左のお菓子の陰陽値を検出します。

左のお菓子の写真から検出する場合、転移棒の左端を菓子上に置き、片方の端を陰陽検出表の空欄に置きます。(2秒橋渡しをして気を転移します)

(菓子を直接空欄に置いて良い、はみ出した状態でも良い)

検出棒を右手に握って100%の位置に置き(2秒)

即棒を置いて、両手でルーティンを組みます。陰100%と言いながらチェック

結果は 一開く

(その都度陰90%、80%、70%と言いながらルーティン・チェックしよう。)

検出棒を90%に置いて、同じようにルーティンで確認一開く

検出棒を80%に置いて、ルーティン・チェックで確認一開く

検出棒を70%に置いて、ルーティン・チェッカー閉じる

5%戻して75%にする。

検出棒を75%に置いて、ルーティン・チェッカー閉じる。

陰75%に検出決定されました。

続いて陽100%の位置から行い、90%、80%、70%、60%、50%と

下げてチェックして検出決定。

陽50%に決定

邪気度は0%、10%、20%、30%で閉じて、戻して25%でも閉じる

邪気度25%で決定

右のお菓子の決定値は

陰45%、陽40%、邪気度55%

## 7, 9 5分間ルーティン静座

ルーティン検出の精度を上げるためには、一番の方法は丹田に意識を置くことを習慣にすることでしょう。その練習がこの5分間ルーティン静座です。

長くとも5分間で行うことです、その方法は眼を開けたままの静座です。

姿勢は正座、あぐら座、椅子座、又は立ったままでも良い。

両手はルーティンを組みます。

(左手指は親指と小指を接触、右手指は親指と人差し指とを接触)

その両手の輪は交差させます。

丹田に意識を置きながら、小声で(心の内)で臍下(せいか)の一点と言う。

それと同時にルーティンは引っ張って固く閉じていることを確認します。

呼吸を一回行います、普通の呼吸でOK

丹田に意識を置きながら、臍下一点と言いルーティンをチェックする。

固く閉じていることを再度確認する。

その際に眼を開けたままおこないます。

これらの動作を5分間又は十回行います。

## 8、陰陽値デジタル化実践

### 8.1 野菜の陰陽検出ルーティン・チェック



#### 白ゴーヤの陰陽検出

陰陽検出表の空欄に転移棒により写真から気を転移します。

又は実際にゴーヤを空欄に2秒ほど置き（そのまま置いたままでも良い）

陰 100 %の検出棒を置き、即ルーティン・チェック

次に 90 %、80 %、70 %とチェック一固く閉じる。

前の 75 %でチェック 一開いたので 一 陰 70 %の値、決定値

陽は 100 %、80 %、60 %、50 %、40 %とチェックして 一固く閉じる。

前の 45 %でも 一固く閉じる 陽 45 %の値に決定

#### タマネギの陰陽検出

陰は 70 %、陽は 80 %（上記の写真のタマネギ）

白ゴーヤは

陰 70 %、陽 45 %で 差は陰が 25 %（数字上）

タマネギは

陰 70 %、陽 80 %で 差は陽が 10 %（数字上）

## 8, 2 野菜の陰陽値検出

### ○ニラの根とヒガンバナの根



左がニラの根 右がひがんばなの根 (毒)

ニラの根 陰 65%、陽 80% 邪気 35% 一差は陽が 15%

ひがんばなの根 陰 35%、陽 15% 邪気 65% (毒)

土の中で育った根菜は 普通は陽の方が大きい値となる、

——○——

### ○しめじとマイタケ ツキヨタケ (毒)



しめじ 陰 55%、陽 80%、邪気 45%

マイタケ 陰 55%、陽 80%、邪気 45%

ツキヨタケ 陰 35%、陽 15%、邪気 65% 毒キノコ

食品として良い場合は直接触れて (又は写真上の食品に触れて)

ルーティンが固く閉じたときは食品としてよし。

簡単に開いたときは食品としてNO、毒となる。

### 8, 3 さつまいも、ゴボウの陰陽値検出



さつまいも、陰 35 %、陽 85 %

ゴボウ、陰 40 %、陽 95 %

食物の陰陽値は牛肉、魚などを検出していきますと独自の食物陰陽表が作成できます。

新鮮なもの、季節によって陰陽値が違ってきます、又北海道、九州と土地によっても

数値は大分違ってくるはずですが。イギリス、インドネシアと国が違えば種類も数値

も違ってきます。

陰性の物を取り過ぎると陰性過ぎるの病になりますし、陽性のものを取り過ぎると陽

性過ぎる病になります。

ここで陰性とはカリウムーK

陽性とはナトリウムーNa の成分が多い、少ないと判断します。

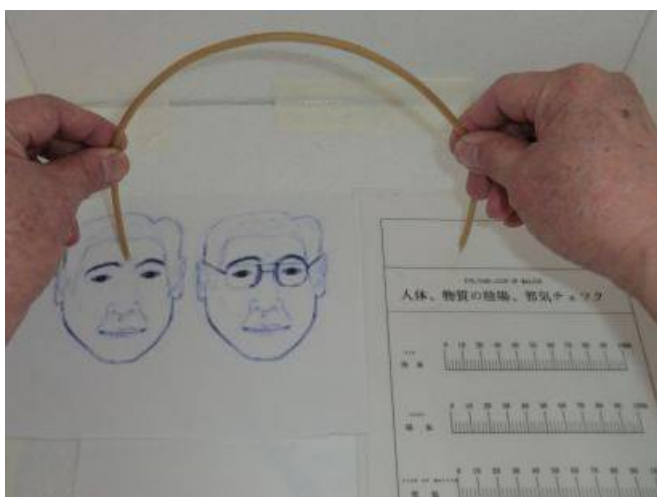
#### 8, 4 人物の陰陽値検出ルーティン・チェック



この顔の絵には実際の写真から人の印堂部を移植してあります。

左右の人物の陰陽値検出をしよう。

一応確認のために陰陽検出表の空欄に気を転移する写真です。



左の人物の印堂部と検出表の空欄に転移棒で気を移します。(2秒)

その後に検出棒で陰 100 %、90 %、80 %、70 %、とルーティン・チェッカー開く 60 %

一閉じる、 65 %にしても閉じること 一陰 65 %として決定

陽は 100 %でルーティン・チェッカー閉じる。

左の人物 陰 65 %、陽 100 % となりました。

右の人物は陰 100 %、陽 100 % となりました。

## 8, 5 書字の陰陽値検出ルーティン



左右の書字の陰陽値を検出してみよう。

陰陽検出表に気を転移してから各々に検出します。

左の書字 陰 65 %、陽 100 % となりました。

右の書字 陰 100 %、陽 100 % となりました。

陰陽値の検出だけでは人間性をチェックできませんが、陰が 65 % に低くなると生命エネルギー値が高かった方であっても急激に低下してしまいます。低下すると潜在意識の力を発揮できなくなり、頭脳が鈍くなり発想力は衰えてしまい能力は低下します。

注記)

生命エネルギー値は陰陽値と同じように重要視する数値であります。

陰陽値は大本を支える土台で有ります、生命エネルギー値は潜勢力であり高さであります、従ってこの値が分かったときに真の実力が判明するのであります。

物質であれ、人間性であれ、これらの三数値が明示されることで真の価値が明確になります。

陰とは 心身では心を表しています、潜在意識、

陽とは 心身では身体を表しています、顕在意識、



## 8, 6 浮世絵の陰陽値検出ールーティン・チェック



東洲齋写楽



葛飾北斎

浮世絵の陰陽値検出を行います。

東洲齋写楽は陰 60 %、陽 100 %、邪気 40 %

葛飾北斎は陰 100 %、陽 100 %と検出されました。

写楽は 10 ヶ月程活躍して忽然と消息を絶ってしまう流行浮世絵師であります。

それは陰 60 %で心身に疲弊、長く務めることが出来なかったと思われれます。

それに比べて北斎は 90 才近くまで活躍しています。

陰が欠けると波乱の人生を送るようになっていきます。

近代の画家は陰が 80 %前後の人が多く見受けられますが浮世絵師の仕事は

歌舞伎役者を書いたり、流行を追う仕事で世間と密接に関係する仕事であった

と推定されます。

## 9、陰陽ルーティン・チェック総論

陰陽検出は基本でありますがこの基本である陰陽値は平衡を保持しない

人が生命エネルギー値を体感しようとしても徒労におわり、生命エネルギー値は上昇いたしません。

生命エネルギー値は ○頭脳では潜在エネルギー値であります。

生命エネルギー値とは ○身体では生体エネルギー値であります。

陰陽値の平衡値 陰 100 %、陽 100 % を保持することは

日本人の特性であります、異国の人が帰化してもこの陰陽値が平衡でなければ精神は日本人ではありません。

陰が少しでも欠けることは例えば陰 95 %、陽 100 %となることは

陰 95 % 潜在意識の働き度—他人、周囲、環境を把握する力

陽 100 % 顕在意識の働き度—自分を主張する力

潜在意識は1秒間に1500万ビットの気づきを持ち、顕在意識は1秒間に15ビットです。

潜在意識は顕在の100万倍の働きをしているのです。

生まれて最初に接する日本語は顕在（左脳）言語であります。

日本以外の外国人はすべて右脳言語であります。

日本人はその違いから陰陽平衡、陰陽共に100%があって始めて自分の心の内で葛藤し競い合って成長していくのです。

従って陰陽100%となるように、外からの刺激で平衡の乱れが生じても自ら精進して平衡を保持できるような精神安定感を体得できるように陰陽検出を役立てて下さい。

この陰陽値検出は意識で感知できません。

従い非常に難解な検出方法であります。

近日中に潜在エネルギー値の検出方法を解説します。

陰陽検出が体得していれば即身に付けることができます。